

UCHWAŁA NR XXIV / 239 / 2004
RADY GMINY ROKIETNICA
z dnia 02 grudnia 2004 roku

w sprawie: przystąpienia do sporządzenia miejscowego planu zagospodarowania przestrzennego w miejscowości Rokietnica, rejon ul. Topolowej.

Na podstawie art. 18 ust. 2 pkt. 15 ustawy z dnia 8 marca 1990r. – o samorządzie gminnym (tekst jednolity Dz. U. z 2001r. Nr 142 poz. 1591 z późniejszymi zmianami) oraz art.14 ust 1, 2 i 4 ustawy z dnia 27 marca 2003r. – o planowaniu i zagospodarowaniu przestrzennym (Dz.U. z 2003r. Nr 80 poz. 717 ze zm.)

Rada Gminy Rokietnica uchwala, co następuje:

§ 1. Przystępuje się do opracowania miejscowego planu zagospodarowania przestrzennego terenu działek nr 350/35, 350/37÷350/41 oraz części działek nr 348, 349, 371 -- położonych w Rokietnicy i dz. nr 74 - ul. Topolowa w Bytkowie, obejmującego:

- ustalenia zawarte w § 2 niniejszej uchwały.
- granice obszarów objętych planem zaznaczone na mapie stanowiącej załącznik graficzny do uchwały.

§ 2. Przedmiotem planu jest wyznaczenie terenów z funkcją podstawową – tereny zabudowy techniczno-produkcyjnej oraz tereny funkcji uzupełniającej.

§ 3. Przeznaczenie ww. terenów jest zgodne z ustaleniami „Studium uwarunkowań i kierunków zagospodarowania przestrzennego gminy Rokietnica” uchwalonym w dniu 14 grudnia 1999r. przez Radę Gminy Rokietnica.

§ 4. Wykonanie uchwały powierza się Wójtowi Gminy.

§ 5. Uchwała wchodzi w życie z dniem podjęcia.

§ 6. Uchwała podlega ogłoszeniu przez podanie do publicznej wiadomości na tablicy ogłoszeń Urzędu Gminy i tablicach ogłoszeń sołectw.


Przewodniczący Rady Gminy

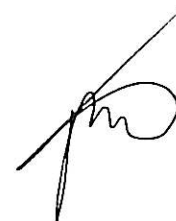

mgr inż. Witold Bajerlein

UZASADNIENIE

do Uchwały Nr XXIV/ 239 /2004 Rady Gminy Rokietnica z dnia 02 grudnia 2004r

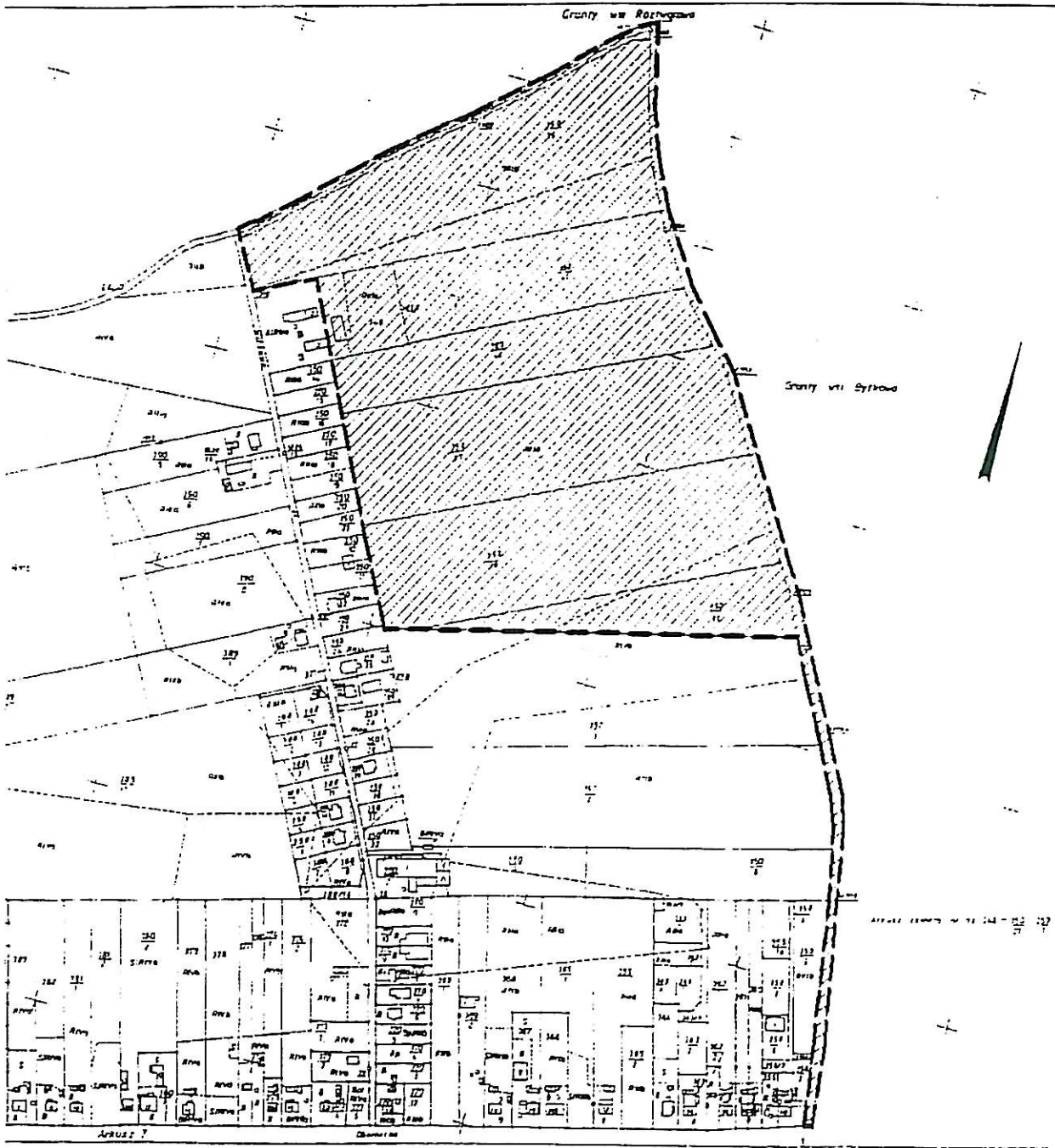
1. Projektowany obszar planu obejmuje teren ca 15,8 ha położony w Rokietnicy w rejonie ul. Topolowej. Działki nr 350/35, 350/37+41 oraz 349 stanowią własność prywatną. Działka nr 371 – droga (własność gminy Rokietnica), działka nr 348 (własność gminy Rokietnica) – rów.
2. Sporządzenie i uchwalenie miejscowego planu zagospodarowania przestrzennego pozwoli na stworzenie całościowego rozwiązania urbanistycznego i sformułowanie dla tego obszaru szczegółowych rozwiązań funkcjonalno-przestrzennych.
3. Teren objęty opracowaniem graniczy z obszarem zurbanizowanym wyposażonym w niezbędną infrastrukturę.
4. Wykonano analizy dotyczące zasadności przystąpienia do sporządzenia planu i stopnia zgodności przewidywanych rozwiązań z ustaleniami Studium. Stwierdzono, iż przewidywane zamierzenia można uznać za zgodne ze „Studium uwarunkowań i kierunków zagospodarowania przestrzennego gminy Rokietnica (przyjętym uchwałą Nr XIX/162/99 Rady Gminy Rokietnica z dnia 14 grudnia 1999r). Dla potrzeb analizy sporządzono wstępną prognozę skutków finansowych opracowania planu.
5. W toku realizacji planu przewiduje się wyznaczenie takich funkcji jak : tereny zabudowy techniczno-produkcyjnej, tereny przeznaczone pod korytarz ekologiczny, zieleń izolacyjną, komunikację i inne.
6. Teren objęty planem posiada opracowanie ekofizjograficzne.
7. Projekt uchwały wraz z opracowaniem ekofizjograficznym oraz analizą został pozytywnie zaopiniowany przez gminną komisję urbanistyczno-architektoniczną.


WÓJ GMINY
Rokietnica
mgr Kazimierz Łukasik



ZALĄCZNIK
DO UCHWAŁY NR XXIV/239/2004
RADY GMINY ROKIETNICA
Z DNIA 02. grudnia 2004 r

SKALA 1:5000



 GRANICA OPRACOWANIA PLANU

Przewodniczący Rady Gminy

mgr inż. Witold Bajerski